

Επινεφριδική ανεπάρκεια και συρρίκνωση επινεφριδίων μετά από θεραπεία με οσιλοδροστάτη σε ασθενή με νόσο Cushing

Αγγελίδου Α¹, Καραγεωργίου Π¹, Μανδραπύλια Α¹, Κυριακού Α¹, Χατζή Σ¹, Τζανέλα Μ¹, Ντάλη Γ¹

¹Ενδοκρινολογικό τμήμα «Διονύσιος Ίκκος» - Διαβητολογικό Κέντρο, Endo-ERN, ΓΝΑ «ο Ευαγγελισμός»

Εισαγωγή

Η οσιλοδροστάτη είναι ισχυρός από του στόματος αναστολέας της 11β-υδροξυλάσης και της συνθετάσης αλδοστερόνης και χρησιμοποιείται στη θεραπεία της ενδογενούς υπερκορτιζολαιμίας στους ενήλικες. Η επινεφριδική ανεπάρκεια αποτελεί γνωστή ανεπιθύμητη ενέργεια, ωστόσο η παρατεταμένη καταστολή της λειτουργίας του επινεφριδικού φλοιού μετά τη διακοπή του φαρμάκου παραμένει σπάνια. Παρουσιάζουμε ένα περιστατικό παρατεταμένης επινεφριδικής ανεπάρκειας με συρρίκνωση επινεφριδίων σε ασθενή με νόσο Cushing και αμφοτερόπλευρα μορφώματα επινεφριδίων, που έλαβε οσιλοδροστάτη.

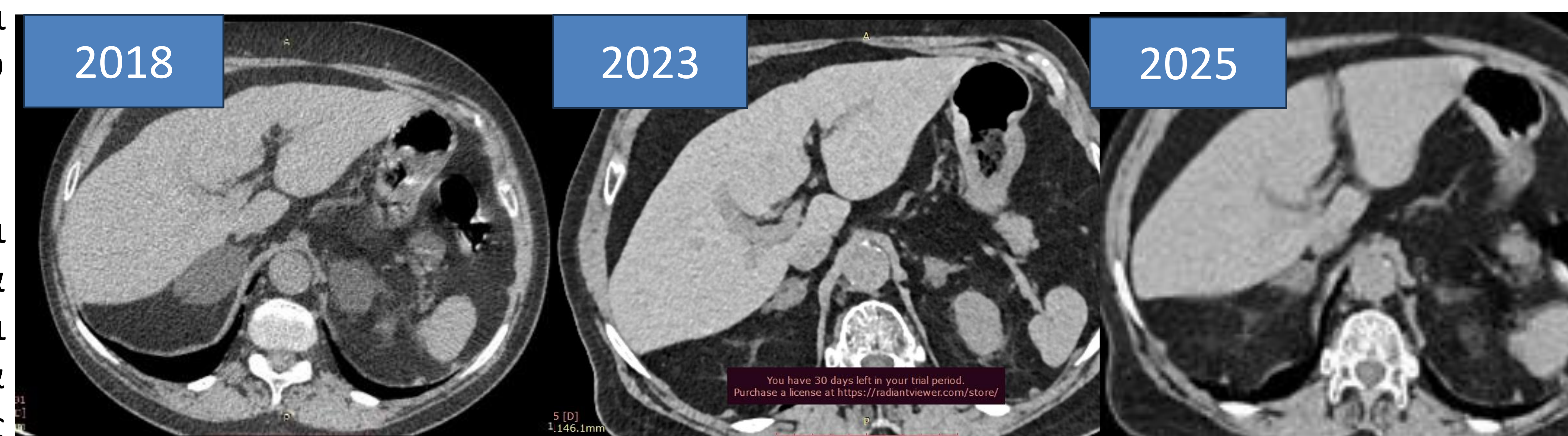
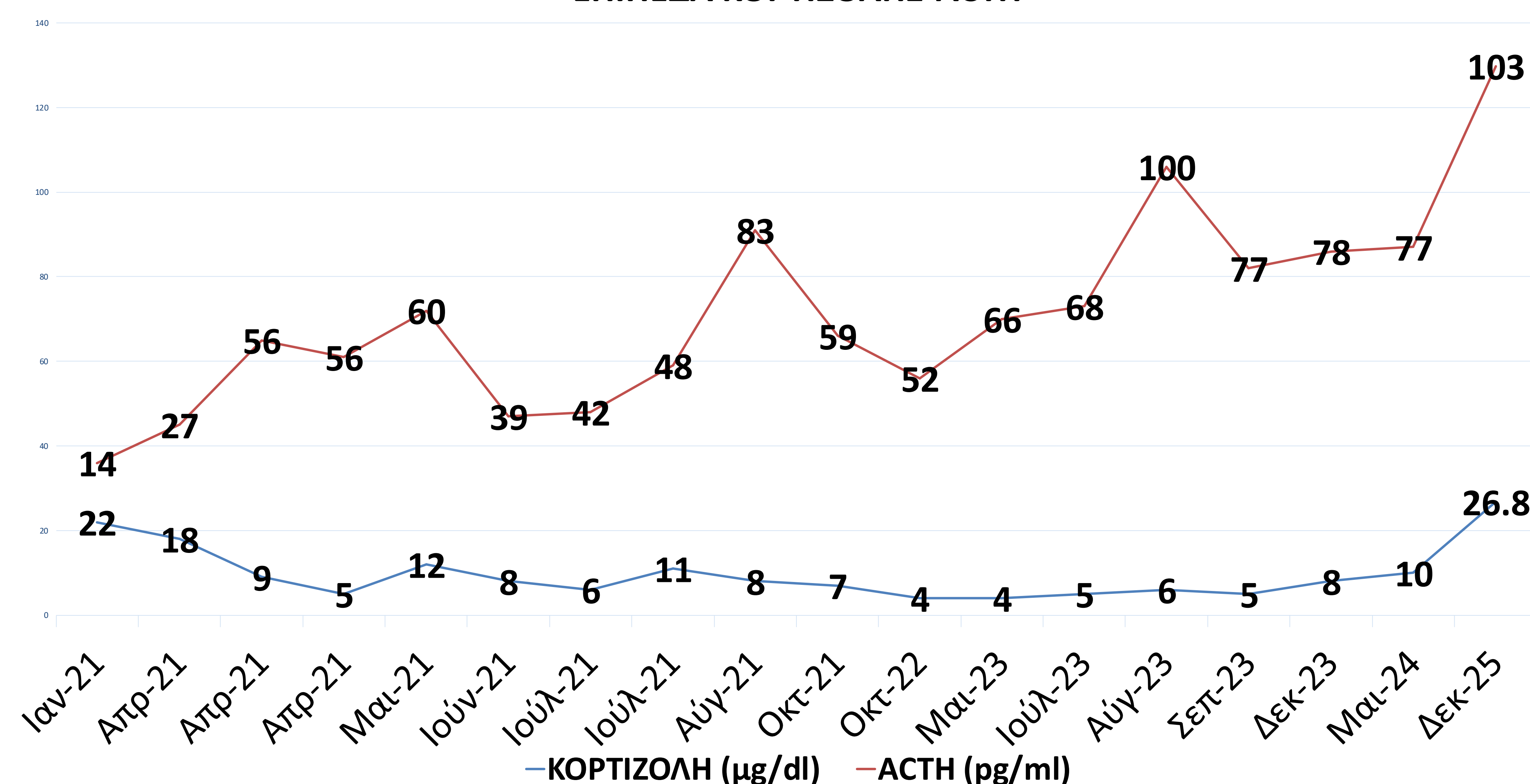
Περιγραφή περιστατικού

Γυναίκα 78 ετών με σοβαρή νόσο Cushing ετέθη σε οσιλοδροστάτη 4 mg ημερησίως. Λόγω συμπτωμάτων υποκορτιζολαιμίας εφαρμόστηκε σχήμα “block and replace” με παράλληλη χορήγηση υδροκορτιζόνης. 2 έτη μετά την έναρξη οσιλοδροστάτης διαπιστώθηκαν χαμηλά επίπεδα κορτιζόλης και αλδοστερόνης, αυξημένη ρενίνη και υπερκαλιαιμία. Έγινε διακοπή της οσιλοδροστάτης και έναρξη φθοριοϋδροκορτιζόνης μαζί με την υδροκορτιζόνη. Επιπλέον σε αξονική τομογραφία επινεφριδίων διαπιστώθηκε συρρίκνωση των αμφοτερόπλευρων μορφωμάτων των επινεφριδίων. 2 έτη μετά τη διακοπή της οσιλοδροστάτης διαπιστώθηκε υποτροπή υπερκορτιζολαιμίας, ενώ η ασθενής διατηρούσε χαμηλά επίπεδα αλδοστερόνης και υψηλά επίπεδα ρενίνης καθώς και αύξηση του μεγέθους του δεξιού επινεφριδίου στην αξονική τομογραφία.

Συζήτηση

Η ασθενής παρουσίασε παρατεταμένη (για 2 έτη) ανεπάρκεια γλυκο και αλατοκορτικοειδών και συρρίκνωση επινεφριδίων. Ενδιαφέρον είναι, ότι 2 έτη μετά τη διακοπή του φαρμάκου διαπιστώθηκε υποτροπή της υπερκορτιζολαιμίας και αύξηση μεγέθους του επινεφριδίου, ενώ παρέμεναν τα χαμηλά επίπεδα αλδοστερόνης. Πιθανολογείται η αναστολή πολλαπλών ενζύμων της στεροειδογένεσης, ενώ δεν αποκλείεται και η κυτταροτοξική δράση του φαρμάκου. Απαιτείται στενή παρακολούθηση της επινεφριδικής λειτουργίας κατά τη διάρκεια της θεραπείας με οσιλοδροστάτη και επαγρύπνηση για την εμφάνιση φλοιοεπινεφριδικής ανεπάρκειας, η οποία μπορεί να συμβεί και σε χαμηλές δόσεις του φαρμάκου.

ΕΠΙΠΕΔΑ ΚΟΡΤΙΖΟΛΗΣ-ACTH



Βιβλιογραφία

Varlamov EV, Park BJ, Fleseriu M. Osilodrostat-associated Adrenal Gland Shrinkage: A Case Series of Patients With ACTH-dependent Cushing's Syndrome. J Clin Endocrinol Metab. 2026 Mar 17;111(4):1084-1090.